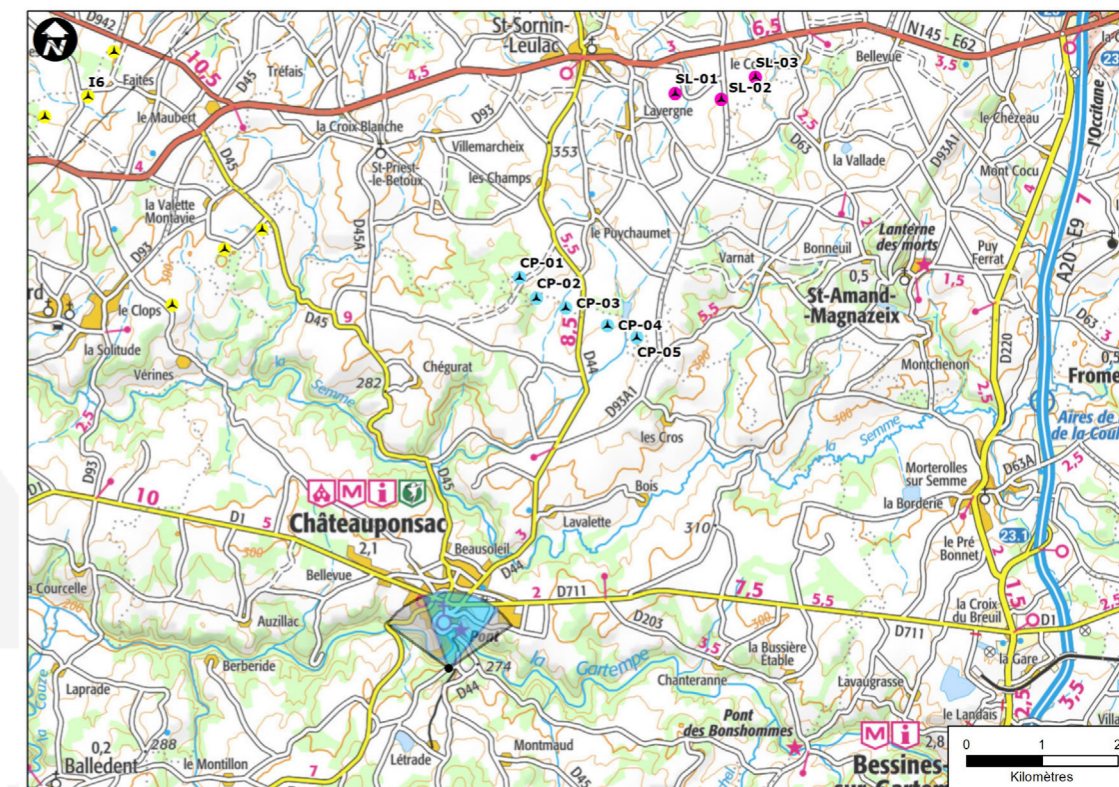


Photomontage 10 été

Point de vue et photomontage - Ostwind



Point de vue initial : point de vue de Saint-Martial au sud de Châteauponsac - Éolienne la plus proche : 8.160 km.
Intérêts : belvédère proche - monuments historiques - habitat proche.
Angle de vue : 103.8°



Carte de repérage du montage - source : fond ign 1/100 000ème - Ostwind



Justification du point de vue :

Le point de vue de Saint-Martial est un des belvédères les plus connus sur la vallée de la Gartempe et la petite ville de Châteauponsac, riche de quelques monuments historiques dont l'église Sainte-Thyrse, l'hôtel Mathieu de la Gorce et le pont romain. La vallée de la Gartempe est également un site inscrit.

Rapport avec d'autres parcs éoliens ou interactions avec des éléments patrimoniaux :

L'église et l'hôtel respectivement classée et inscrit aux monuments historiques connaissent une covisibilité faible depuis ce point de vue avec les éoliennes de La Longe. Les éoliennes des terres noires et le projet de Mailhac-sur-Benaize n'apparaissent pas sur le photomontage ce qui évite un cumul d'impact hormis avec le projet des Landes des Verrines.

Niveau d'impact du projet / phénomènes de densification par l'éolien :

Les impacts visuels du projet sont faibles à modérés vis à vis du patrimoine, les éoliennes étant partiellement masquées par la végétation depuis ce point de vue. Un décalage de prise de vue devrait permettre une visualisation plus nette. Les éoliennes restent cependant éloignées.

Montage avec éoliennes contrastées



-30°

-15°

0°

+15°

+30°

Montage 60° - éoliennes renforcées

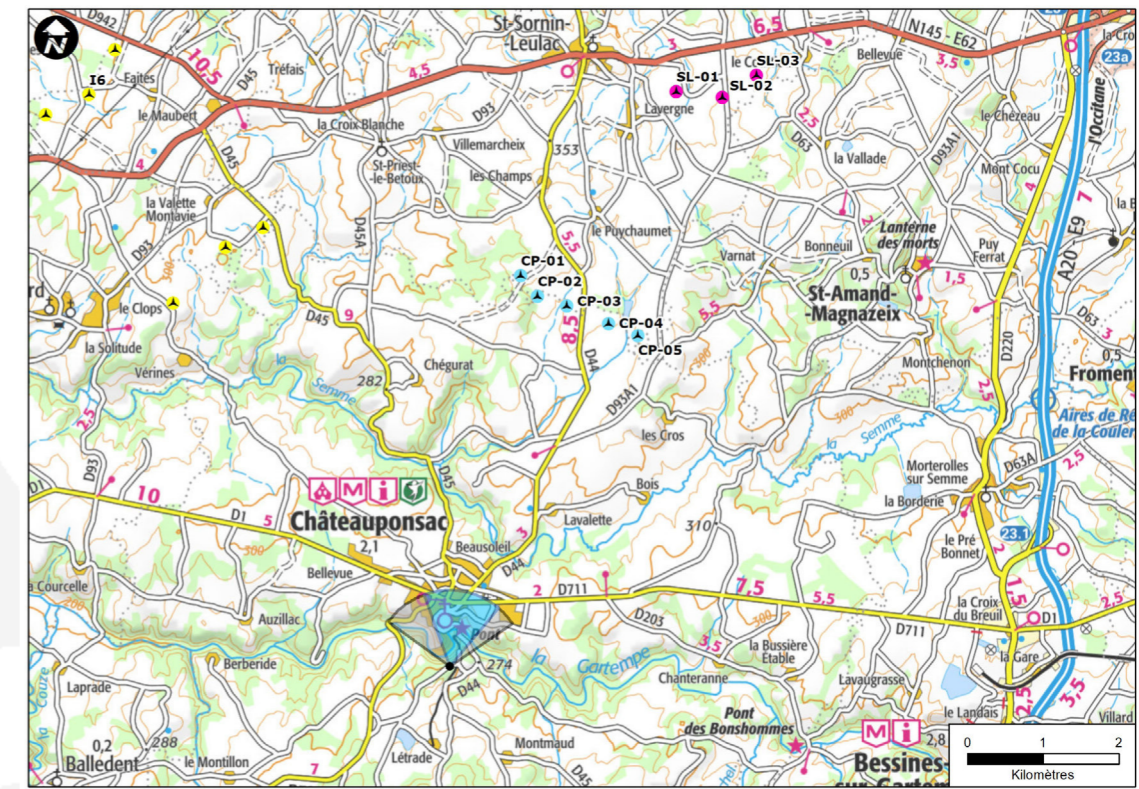


Photomontage 10 hiver

Point de vue et photomontage - Ostwind



Point de vue initial ; point de vue de Saint-Martial au sud de Châteauponsac - Éolienne la plus proche : 8.160 km.
Intérêts : belvédère proche - monuments historiques - habitat proche.
Angle de vue : 108.4°



Carte de repérage du montage - source : fond ign 1/100 000ème - Ostwind



Montage avec éoliennes contrastées



-30°

-15°

0°

+15°

+30°

Montage 60° - éoliennes renforcées



Montage 60° - éoliennes renforcées

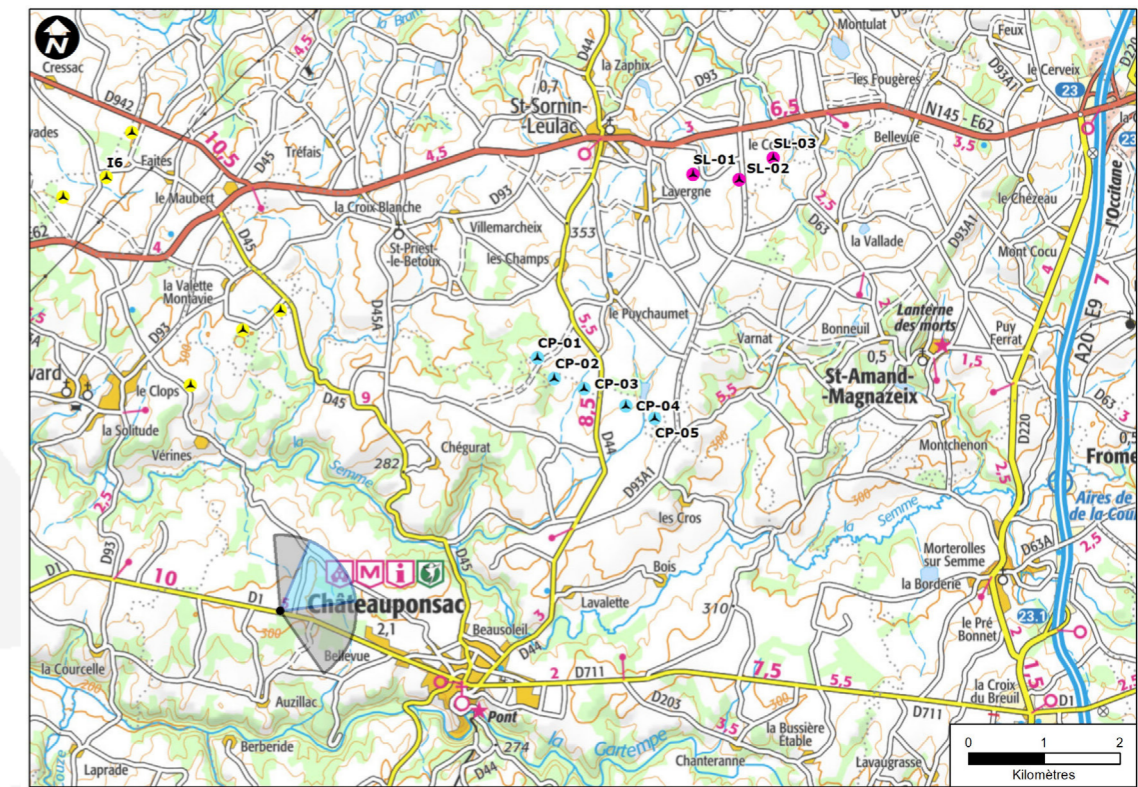
Variante sur vue en hiver :

Si l'on centre la vue sur l'église, les éoliennes de La Longe n'apparaissent pas dans un angle de 60°. On peut donc considérer qu'elle n'intègrent pas la perspective principale sur l'église depuis ce point de vue.



Photomontage 11

Point de vue et photomontage - Ostwind



Carte de repérage du montage - source : fond ign 1/100 000ème - Ostwind

Point de vue initial : intersection entre D1 et C10 - Éolienne la plus proche : 7.939 km.
Intérêts : infrastructure principale.
Angle de vue : 130.9°



Montage avec éoliennes contrastées

Justification du point de vue :

La RD1 représente avec la RN145 et la RD44 les trois axes principaux du secteur d'étude rapproché. Ces trois axes proposent des perspectives ponctuelles ou partielles sur le projet de La Longe. Ce point de vue est également le point d'entrée ouest de la commune de Châteauponsac, potentiellement impacté visuellement.

Rapport avec d'autres parcs éoliens ou interactions avec des éléments patrimoniaux :

Aucun monument historique n'est visible depuis ce point de vue.

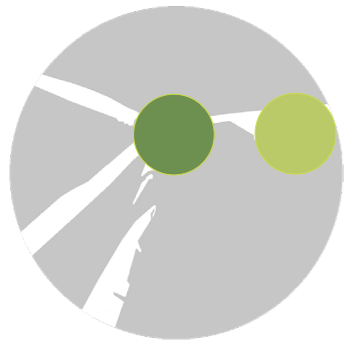
Les éoliennes des Terres noires, bien que dans l'angle de visualisation ne sont pas perceptibles. Cumul d'impact faible avec les éoliennes des Landes des Verrines.

Niveau d'impact du projet / phénomènes de densification par l'éolien :

Les éoliennes de La Longe sont masquées partiellement par la végétation. Quelques bouts de pales apparaissent au delà de la frondaison. Les impacts du projet depuis ce point de vue restent faibles.

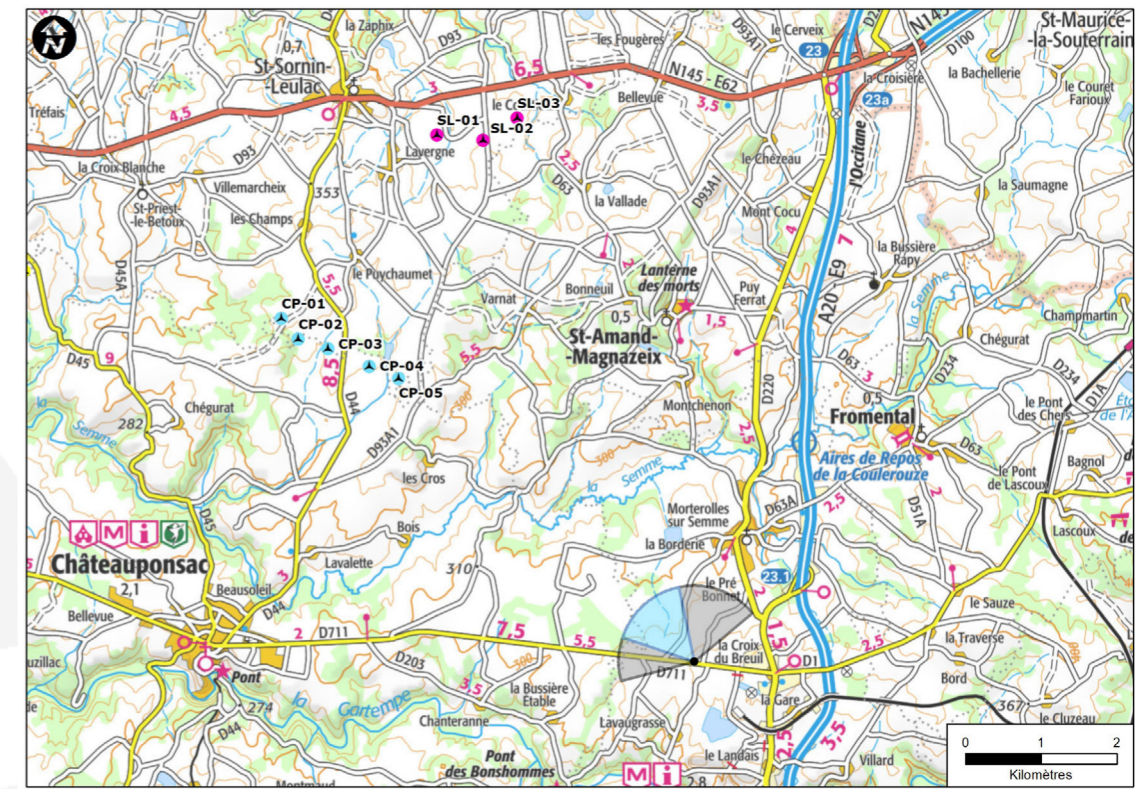


Montage 60° - éoliennes renforcées



Photomontage 12

Point de vue et photomontage - Ostwind



Carte de repérage du montage - source : fond ign 1/100 000ème - Ostwind

Point de vue initial : sortie ouest de Bessines-sur-Gartempe sur la D711 - Éolienne la plus proche : 7.430 km.
Intérêts : infrastructure principale.
Angle de vue : 140.0°



Montage avec éoliennes contrastées

Justification du point de vue :

La D711 est le prolongement de la D1 vers Bessines-sur-Gartempe qui représente l'un des principaux pôles urbains du territoire d'étude.

Rapport avec d'autres parcs éoliens ou interactions avec des éléments patrimoniaux :

Aucun monument historique n'est visible depuis ce point de vue.

Les parcs et projets éoliens potentiellement visibles depuis ce point de vue sont nombreux. La Souterraines, les Terres noires, le projet de Magnac-Laval et celui de Mailhac-sur-Benaize ne sont pas visibles. Seuls les projets des portes de Brême-Benaize et des Landes des Verrines sont perceptibles en fond de plan, les éoliennes se détachant clairement sur l'horizon. Le cumul d'impact reste faible vu la distance importante entre les parcs et le point de vue.

Niveau d'impact du projet / phénomènes de densification par l'éolien :

La végétation masque quasiment totalement les éoliennes du projet de La Longe depuis ce point de vue. Elles apparaîtront plus quelques dizaines de mètres plus loin vers l'ouest, le boisement les occultant étant en premier plan. La visibilité des machines n'est cependant pas préjudiciable d'un point de vue patrimonial ou urbanistique. Les impacts réels sont faibles.



Montage 60° - éoliennes renforcées

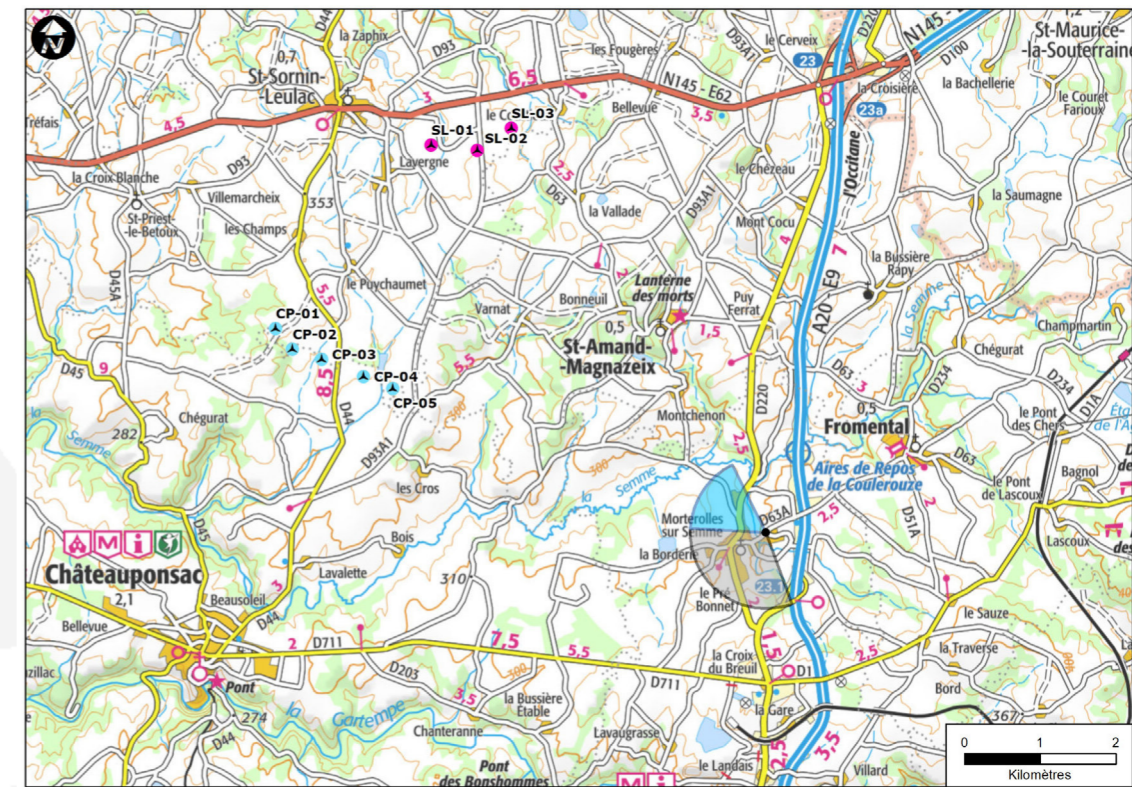


Photomontage 13

Point de vue et photomontage - Ostwind



Point de vue initial : sortie est de Morterolles-sur-Semme sur la D63a - Éolienne la plus proche : 6.310 km.
Intérêts : habitat proche - vallée principale.
Angle de vue : 172.7°



Carte de repérage du montage - source : fond ign 1/100 000ème - Ostwind



Montage avec éoliennes contrastées

Justification du point de vue :

La vallée de la Semme fait partie des deux vallées potentiellement les plus sensibles vis à vis de l'éolien avec la Gartempe.

Rapport avec d'autres parcs éoliens ou interactions avec des éléments patrimoniaux :

La croix de Morterolles, inscrite aux monuments historiques n'est pas visible depuis l'extérieur du village.

Les projets de Magnac-Laval et les Portes de Brême-Benaize ne sont pas perceptibles contrairement au projet des Landes des Verrines dont les éoliennes sont visibles. Le cumul d'impact est faible.

Niveau d'impact du projet / phénomènes de densification par l'éolien :

Seuls les bouts de pales des éoliennes de La Longe sont visibles. Leur hauteur perceptible est très inférieure à la profondeur de la vallée ce qui évite les phénomènes de domination visuelle. On peut donc conclure à un impact faible sur la vallée et sur l'habitat qui l'accompagne.



Montage 60° - éoliennes renforcées

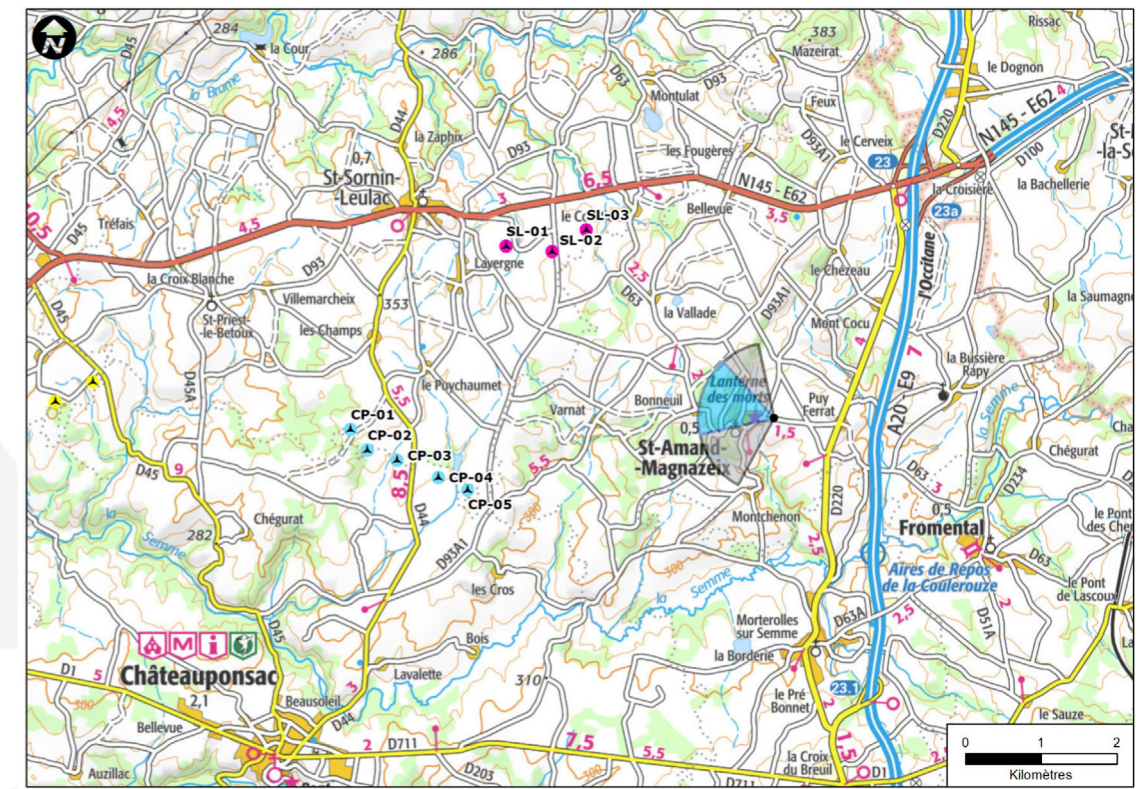


Photomontage 14

Point de vue et photomontage - Ostwind



Point de vue initial : entrée ouest de Saint-Amand-Magnazeix (hameau le Got) - Éolienne la plus proche : 3.506 km.
Intérêts : habitat proche - monument historique.
Angle de vue : 138.3°



Carte de repérage du montage - source : fond ign 1/100 000ème - Ostwind



Montage avec éoliennes contrastées

Justification du point de vue :

La lanterne des morts de Saint-Amand-Magnazeix fait partie des monuments historiques les plus proches du projet. Le but du photomontage était de confirmer l'absence de covisibilité entre le projet et le monument.

Rapport avec d'autres parcs éoliens ou interactions avec des éléments patrimoniaux :

La lanterne des morts est clairement identifiable au coeur du cimetière.
Aucun cumul d'impact, les nombreux parcs et projets éoliens n'étant pas perceptibles.

Niveau d'impact du projet / phénomènes de densification par l'éolien :

Les éoliennes ne sont pas visibles depuis ce point de vue en raison d'un masque créé par la topographie et le couvert végétal qui l'accompagne. Les impacts sont nuls pour le village et le monument historique.



Montage 60° - éoliennes renforcées